



ARMAGINTZAREN MUSEOA
MUSEO DE LA INDUSTRIA ARMERA

2024



CATÁLOGO DE ARMAS BLANCAS

I. ALEJO SUESCUN
F. PEÑA CASTRESANA

Contenido

1. INTRODUCCIÓN	1
2. GLOSARIO	2
3. FICHAS	3
Bayoneta de cubo Md. 1853.....	3
Bayoneta yatagán Md. 1866	5
Espadín con triunfos militares	7
Bayoneta-machete peón caminero.....	11
Sable de conde a capricho	13
Sable de infantería Md. 1882	15
Sable de caballería ligera Md. 1860.....	17
Sable de carabineros Md. 1864	19
Sable "Briquet"	21
Espada premio tiradores.....	23
Espada de oficial de infantería Md. 1867	25
Sable "Briquet"	27
Sable "Briquet" Md. 1879	29
Bayoneta yatagán Md. 1866	31
Sable General Lizarraga	33
Hoja 1859 con montaje de guarnición	35
Sable de oficial de artillería carlista	37
Sable Voluntarios de la Libertad	39
Sable YTURRIOZ y ECHEVERRIA 1875	41
Sable Institutos Montados Md. 1895	45
Machete Md. 1881	47
Espada esgrima deportiva	49

Espada esgrima deportiva	51
Daga de vela 1878	53
Daga de vela s. XIX.....	55
Machete cubano.....	57
Reproducción de sable Md. 1845 y vaina	59
Sable kilij otomano con vaina	61
Cuchillo-Bayoneta Md. 1893, vaina y tahalí.....	63
Cuchillo-bayoneta Md. 1893.....	65
Sable oficial de infantería Md. 1887	67
Machete Md. 1881	69
Bayoneta de cubo Md. 1876.....	71
Bayoneta de cubo	73
Bayoneta de cubo Md. 1853 con vaina	75
Bayoneta de cubo Md. 1853.....	77
Sable corto.....	79
Bayoneta Md. 1874 y vaina	81
Machete-Bayoneta Md. 1913.....	83
Bayoneta de cubo Md. 1876.....	85
Bayoneta Md. 1891	87
Bayoneta de cubo Md. 1853.....	89
APÉNDICE I.....	91
APÉNDICE II.....	92
APÉNDICE III	93
BIBLIOGRAFÍA.....	95

1. INTRODUCCIÓN

La industria armera vasca es famosa por su producción de armas de fuego, no obstante, también se produjeron armas blancas, aunque no hayan llegado a ostentar tanta fama como las primeras. Es por ese motivo que cuando el 24 de junio de 1914 se inaugura el Museo de Armería de la Villa de Eibar ya encontramos entre sus fondos algunas de estas armas blancas. Al igual que las armas de fuego de la colección, estas piezas tienen diversa procedencia: Ministerio de la Guerra, Banco de Pruebas, donaciones particulares y fabricantes de la ciudad. De aquellas piezas tan sólo se han podido identificar dos ejemplares, una hoja de espada de 1859 y un sable o kilij otomano.

En el transcurso de la existencia del museo se han ido incorporando nuevos ejemplares de arma blanca, principalmente armamento militar del siglo XIX, con mención especial al gran número de bayonetas, por estar estas asociadas a diferentes armas de fuego existentes en el museo. Este incremento en las piezas de la colección no ha estado siempre adecuadamente referenciado, por lo que en muchos casos es complejo determinar la procedencia de las piezas en función de la documentación existente en el museo.

En la actualidad la colección de armas blancas está compuesta por 44 ejemplares de espadas, sables, y bayonetas de los más diversos orígenes. Se trata de un número limitado, en comparación con la cantidad de armas de fuego que se encuentra entre sus fondos, pero que nos permite conocer algunas piezas verdaderamente singulares. Tal es el caso de algunas armas a capricho de oficialidad carlista o el extraño ejemplar de espada premio para oficiales con el distintivo tirador de 1^a.

Se puede concluir que nos encontramos con un pequeño oasis de armas blancas en este gran océano de armas de fuego, que evidentemente va unida a la historia de esta ciudad. Así, se nos recuerda que en el País vasco también se participó en la fabricación de armas blancas, bien aportando el material que se utilizaría en centros productores de tal fama como Toledo, bien con una producción propia muchas veces salida de los mismos talleres que tanta fama han dado a esta industria.

2. GLOSARIO

Abrazadera: refuerzo existente en las vainas de las armas blancas, donde van colocadas las anillas de sujeción.

Arma blanca: la ofensiva de hoja de hierro o de acero, como la espada.

Arma negra: en el juego de la esgrima, la de hierro, sin lustre ni corte, con un botón en la punta.

Ataujía: obra de adorno que se hace con filamentos de oro o plata embutiéndolos en ranuras o huecos previamente abiertos en piezas de hierro u otro metal.

Cacha: cada una de las dos chapas que cubren, o que forman el mango de las navajas y de algunos cuchillos.

Calado: labor que consiste en taladrar el papel, tela, madera, metal u otra materia, con sujeción a un dibujo.

Contera: en las vainas de cuero o madera, pieza metálica que refuerza el extremo de la punta de las mismas.

Daga: arma blanca, de hoja corta y con guarnición para cubrir el puño, y gavilanes para los quites, que solía tener dos filos.

Espada: arma blanca, larga, recta, aguda y cortante, con guarnición y empuñadura.

Espadín: Espada de hoja muy estrecha o triangular que se usa como prenda en el atuendo masculino y en ciertos uniformes.

Espiga: prolongación de la hoja, sin templar, que sirve de sujeción a la guarnición y que se suele remachar o atornillar en el pomo.

Fiador: cordón de tela o cuero que sirve para afianzar el arma a la muñeca y evitar su pérdida durante el combate.

Filo: parte de la hoja con capacidad de corte.

Galluelo: remate del gavlán opuesto al guardamano.

Gavlán: ramas que conforman la guarda de una espada o sable.

Guarda: elemento situado entre la hoja y la empuñadura de un arma con objeto de proteger la mano.

Guardamano: prolongación que surge desde el arriaz hacia el pomo con objeto de dar protección a los nudillos.

Guarnición: conjunto compuesto por la guarda y la empuñadura de un arma blanca.

Kilij: sable otomano.

Lomo: arista interior de la hoja de un arma blanca, generalmente sin filo.

Machete: arma-herramienta, ancha, pesada y de un solo filo.

Mesa: superficie plana delimitada por aristas que divide el plano de una hoja. A la hora de contarlas, no deben sumarse las mesas de ambos planos.

Monterilla: prolongación del pomo por el lomo del puño, puede ser simple o corrida, cuando se prolonga hasta la virola.

Pavonado: capa superficial de óxido abrillantado, de color azulado, negro o café, con que se cubren las piezas de acero para mejorar su aspecto y evitar su corrosión.

Perilla: remate superior del pomo de un arma.

Pomo: elemento normalmente metálico en el extremo de la empuñadura que sirve para equilibrar el conjunto del arma. Sobre él se suele remachar o atornillar la espiga.

Puño o empuñadura: parte de la guarnición donde se asienta la mano para esgrimir el arma.

Sable: arma blanca semejante a la espada, pero algo corva y por lo común de un solo corte.

Tahalí: pieza destinada a suspender del cuerpo la vaina de una espada.

Templar: enfriar bruscamente en agua, aceite, etc., un material calentado por encima de determinada temperatura, con el fin de mejorar ciertas propiedades suyas.

Virola: cada uno de los anillos metálicos situados en los extremos del puño.

Zamak: aleación metálica de zinc con aluminio, magnesio y cobre.

3. FICHAS

Identificación del objeto

Nº de inventario:
Otras referencias:
Origen:
Cronología:
Marcas:

Bayoneta de cubo Md. 1853

02985
EA316
España
Siglo XIX
Marcada en el tambor (EO C430/ 4P/ 4388)



Características físicas

Materiales: Acero
Dimensiones
Longitud tambor: 7,50 cm
Longitud total: 54,90 cm
Longitud de hoja: 48,50 cm
Peso: 0,36 kg
Diámetro tambor: 2,10 cm

Datos de ingreso

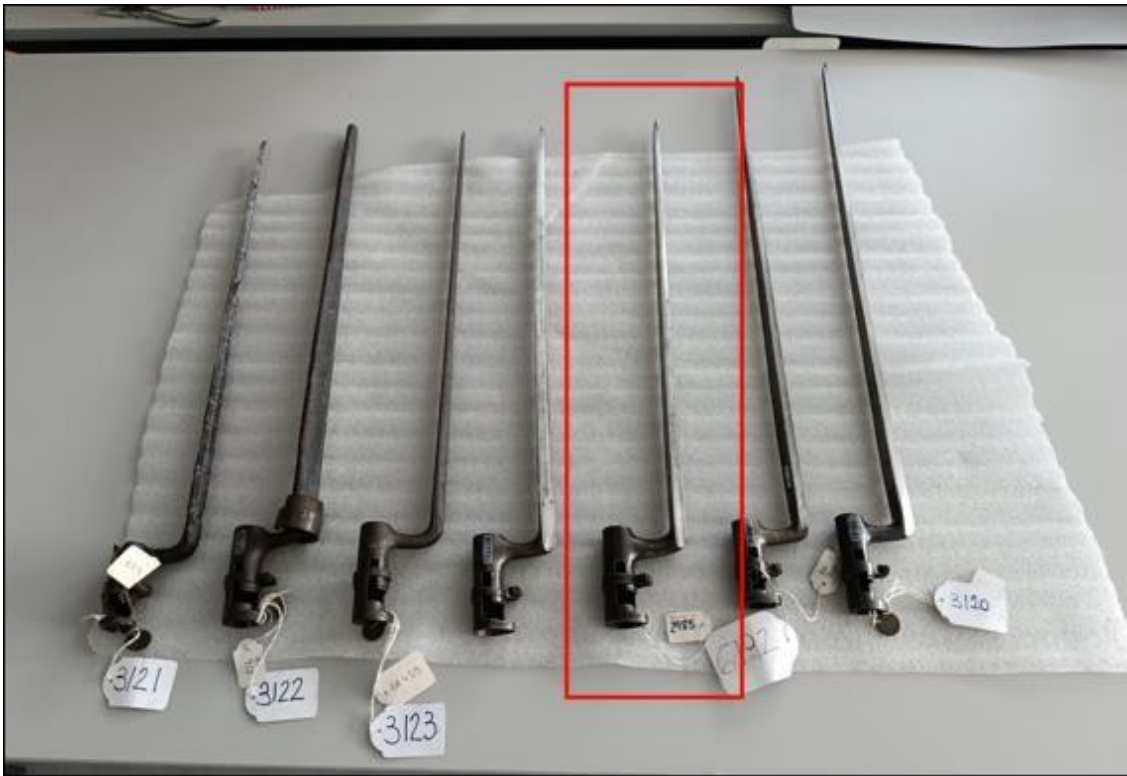
Forma de ingreso: Donación
Fuente de ingreso: Escuela Armeria.
Eibar

Descripción

Bayoneta de cubo Md. 1853 para fusil de infantería Md. 1867 del ejército español. Hoja recta con sección triangular para engastar en distintos tipos de armas. Todos los modelos de tambor que se hicieron partieron de una sola bayoneta, la denominada: *Pattern 1853 Socket Bayonet*, originalmente creada para el fusil Enfield 1853 del ejército británico, aunque se podía adaptar casi a cualquier carabina o fusil. La determinación del modelo de rifle asociado se obtiene midiendo el interior del cubo, 21 mm y la longitud de la hoja, 48,50 cm.

Archivo gráfico

27/12/2004: Fotografía digital - Digital: Arma blanca (JPG) Museo de la Industria Armera.



Identificación del objeto

Nº de inventario:
Otras referencias:
Origen:
Cronología:
Marcas:

Bayoneta yatagán Md. 1866

03087
EA423
España
S. XIX
Marcada en la guarda "1102"



Características físicas

Materiales: Acero, hierro, latón

Dimensiones

Longitud: -
Longitud total: 68,00 cm
Longitud de hoja: -
Peso: 0,55 kg
Punto de equilibrio: -

Datos de ingreso y valoración

Forma de ingreso: Donación
Fuente de ingreso: ESCUELA DE ARMERÍA DE EIBAR

Descripción

Bayoneta yatagán Md. 1866 para fusil Mauser del ejército español. Este modelo se empezó a fabricar en Francia, inicialmente ideado para el fusil Chassepot Md. 1866 del ejército francés, pero también fue adaptado para el fusil Remington Md. 1867 de fabricación estadounidense y utilizado en diversos ejércitos europeos. El sobrenombre yatagán viene dado por la forma de su hoja que recuerda al sable denominado yatagán del Imperio Otomano.

Archivo gráfico

27/12/2004: Fotografía digital - Digital: Arma blanca (JPG) Museo de la Industria Armera.



Identificación del objeto

Nº de inventario:
Otras referencias:
Origen:
Cronología:
Marcas:

Espadín con triunfos militares

03088
EA424
Alemania, Solingen
S. XIX
"S&K"



Características físicas

Materiales: Acero, latón, madera, nácar

Dimensiones

Longitud total: 91,70 cm
Longitud de hoja: 79,70 cm
Peso: 0,44 kg
Punto de equilibrio: 9,50 cm

Datos de ingreso y valoración

Forma de ingreso: Donación
Fuente de ingreso: Escuela Armería.
Eibar

Descripción

Espadín de hoja recta con dos filos, punta rota. Guarnición de latón dorado, empuñadura de madera recubierta con cachas de nácar. Una de las cachas se ha perdido. Presenta amplia decoración en la guarnición haciendo referencia a triunfos militares. Cabeza de león en el aro guardamanos.

Manufactura típica de Solingen. Marca de armero "S&K" (Schnitzler & Kirschbaum, Solingen). Presenta subtítulo bajo marca de armero ilegible.

Archivo gráfico

27/12/2004: Fotografía digital - Digital: Arma blanca (JPG) Museo de la Industria Armera.



Identificación del objeto

Nº de inventario:	03089
Otras referencias:	EA425 A32
Origen:	Europa
Cronología:	S. XIX
Marcas:	Marcada en la guarda "f 17485/B-G" y en el pomo "WZ0713"

Bayoneta Md. 1874



Características físicas

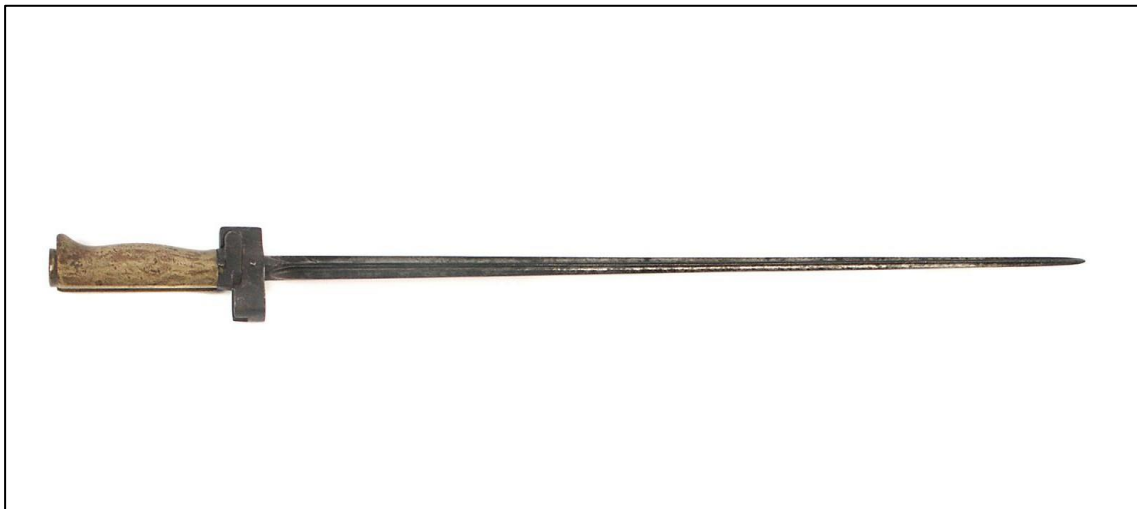
Materiales:	Acero, hierro, latón
Dimensiones	
Longitud total:	63,50 cm
Longitud de hoja:	51 cm
Peso:	0,49 kg
Datos de ingreso	
Forma de ingreso:	Donación
Fuente de ingreso:	Escuela Armeria. Eibar

Descripción

Bayoneta Md. 1874 para el fusil Gras del ejército francés. Hoja de acero sin filo y empuñadura de latón. La sujeción para el rifle presenta estado funcional. Este modelo fue utilizado desde el momento de su reglamentación hasta el primer cuarto del s. XX. Tiene diversas marcas en la guarda con número de serie: "f 17485" y dos marcas de revisión en forma de círculo con una "B" y una "G". En el pomo viene marcada como "WZ0713". En el lomo debería aparecer el lugar de fabricación, pero no es legible.

Archivo gráfico

27/12/2004: Fotografía digital - Digital: Arma blanca (JPG) Museo de la Industria Armera.



Identificación del objeto

Nº de inventario:
Otras referencias:
Origen:
Cronología:
Marcas:

Bayoneta-machete peón caminero

03090
EA426
España
S. XIX
Marcada en la empuñadura "183"



Características físicas

Materiales: Acero, hierro, latón

Dimensiones

Longitud total: 40,10 cm
Longitud de hoja: 29.5 cm
Peso: 0,65 kg

Datos de ingreso

Forma de ingreso: Donación
Fuente de ingreso: Escuela Armeria.
Eibar

Descripción

Machete bayoneta de peón caminero. Fue considerada como arma-herramienta. El 16 de abril de 1842 se aprueba el Reglamento para la organización y servicios de los Peones Camineros, dependientes del Ministerio de Fomento y destinados al mantenimiento y vigilancia de los caminos con carácter de guardias jurado. No se ha encontrado modelo exacto, pero la empuñadura es semejante a la del Md. 1861 de tropa de artillería e ingenieros y la hoja es igual a la del sable-bayoneta Md. 1858 del ejército español. Ha perdido el mecanismo de enganche con el fusil. Presenta un corte mecánico en la parte distal de la hoja.

Archivo gráfico

27/12/2004: Fotografía digital - Digital: Arma blanca (JPG) Museo de la Industria Armera.



Identificación del objeto

Nº de inventario:	03091
Otras referencias:	EA427
Origen:	Francia, Paris
Cronología:	S. XIX
Marcas:	"FAURE LE PAGE/ ARQ A PARIS"

Sable de conde a capricho



Características físicas

Materiales: Acero, hierro, madera, piel de escualo

Dimensiones

Longitud total:	100,4 cm
Longitud de hoja	86,7 cm
Peso:	0,84 kg
Punto de equilibrio:	10,5 cm

Datos de ingreso

Forma de ingreso:	Donación
Fuente de ingreso:	Escuela Armería. Eibar

Descripción

Sable a capricho con abundante decoración en motivos florales y mitológicos en toda su extensión, incluyendo la parte interior de la guarnición. Guarnición de hierro y madera, monterilla corrida, aro guardamano y tres puentes. Hoja recta con vaceo asimétrico, a diferente distancia del lomo de la hoja en cada cara.

Excelente versión 'a capricho' del sable Modelo 1882 para Oficiales de Infantería de Francia. El que se conocería como Modelo 1882 desplazó progresiva y espontáneamente, por mera preferencia e imitación de los oficiales, a los sables reglamentarios Modelo 1845-1855, más clásicos y con menor protección para la mano. El Modelo 1882 deriva directamente de los sables no reglamentados preferidos por los oficiales de los diferentes cuerpos destinados en África que regresaron a Francia en 1870: la Legión Extranjera, los Zuavos, los Cazadores a pie, la Infantería Indígena, los Tiradores argelinos y la Infantería Ligera.

En la monterilla presenta una corona de 9 puntas lobuladas, acompañada de las iniciales "O M" entrelazadas, ambos motivos en ataujía de oro. La corona de 9 puntas lobuladas está asociada al título de conde, por lo que se deduce que su dueño ostentaba dicho título.

Dada la presencia de otras armas asociadas al movimiento carlista, y asumiendo que las letras que se encuentran en la monterilla podrían ser una M y una O, podría considerarse que hace referencia al condado de Morella, otorgado al general carlista Ramón Cabrera y Griñó (1806-1877), conocido como "El tigre del Maestrazgo". La marca FAURE LE PAGE pertenece al armero Emile Henry Le Page (1840-1929), especializado en equipamiento de lujo y afincado en París.

Pieza referenciada en el catálogo de armas del museo de Eibar de 1964.

Archivo gráfico

27/12/2004: Fotografía digital - Digital: Arma blanca (JPG) Museo de la Industria Armera.



Identificación del objeto

Nº de inventario:
Otras referencias:
Origen:
Cronología:
Marcas:

Sable de infantería Md. 1882

03092
EA428
Francia
S. XIX
-



Características físicas

Materiales: Acero, hierro, madera, piel de escualo, torzal de cobre

Dimensiones

Longitud total: 96,40 cm
Longitud de hoja: 82,60 cm
Peso: 0,78 kg
Punto de equilibrio: 11,50 cm

Datos de ingreso

Forma de ingreso: Donación
Fuente de ingreso: Escuela Armeria.
Eibar

Descripción

Sable de infantería Md. 1882 del ejército francés. Hoja ligeramente curva con ancha acanaladura hasta el inicio de la hoja. Filo y contrafilo hasta el tercio débil. Guarnición de hierro y madera. Monterilla corrida, empuñadura recubierta de piel de escualo y torzal de cobre, la piel de escualo se ha desprendido levemente en los bordes, dejando ver la madera de la empuñadura. Presenta dos puentes en lugar de tres, en contra de lo que viene definido en su reglamento.

Archivo gráfico

27/12/2004: Fotografía digital - Digital: Arma blanca (JPG) Museo de la Industria Armera.



Identificación del objeto

Nº de inventario:
Otras referencias:
Origen:
Cronología:
Marcas:

Sable de caballería ligera Md. 1860

03093
EA429
España, Toledo
S. XIX, 1876
"F^{CA} DE TOLEDO 1876"



Características físicas

Materiales: Acero, hierro, madera, piel de escualo, torzal de latón, cuero

Dimensiones

Longitud total: 100,00 cm
Longitud de hoja: 85,50 cm
Peso: 1,07 kg
Punto de equilibrio: 14,50 cm

Datos de ingreso

Forma de ingreso: Donación
Fuente de ingreso: Escuela Armería.
Eibar

Descripción

Sable de tropa de caballería española Md. 1860 con guarnición de hierro a la prusiana. Poderosa cazoleta cerrada, redondeada y con galluelo vuelto en oportuna contracurva. Monterilla corrida en cuya mitad aparecen dos orejetas que permiten colocar un pasador a través del puño y la espiga. Dicha monterilla encaja en la virola. Puño de madera forrada de piel de raya y fuerte alambre simple de alpaca entre quince gallones poco marcados. Tornillo interior que permite la fijación de un anillo de cuero para el dedo índice. Hoja ligeramente curva con filo y contrafilo hasta el tercio débil. Ancha acanaladura desde el tercio débil hasta el inicio de la hoja.

Hoja ligeramente curvada marcada "F^{CA} DE TOLEDO 1876".

Archivo gráfico

27/12/2004: Fotografía digital - Digital: Arma blanca (JPG) Museo de la Industria Armera.



Identificación del objeto

Nº de inventario:	03094
Otras referencias:	EA430
Origen:	España, Toledo
Cronología:	S. XIX
Marcas:	"FABRICA ð TOLEDO 1864"

Sable de carabineros Md. 1864



Características físicas

Materiales: Acero, latón, cobre, cuerno

Dimensiones

Longitud total:	104,20 cm
Longitud de hoja	90,20 cm
Peso:	0,89 kg
Punto de equilibrio:	13,00 cm

Datos de ingreso

Forma de ingreso:	Donación
Fuente de ingreso:	Escuela Armeria. Eibar

Descripción

Sable de oficial de carabineros del reino Md. 1864 del ejército español. Hoja con dos canales en su primer tercio y seis mesetas, doble filo en los otros dos tercios. Empuñadura con guarnición de latón, presentando armas de España.

Marcada en la hoja "FABRICA ð TOLEDO 1864" y el escudo de armas de España.

Pieza referenciada en el catálogo de armas del museo de Eibar de 1964.

Archivo gráfico

27/12/2004: Fotografía digital - Digital: Arma blanca (JPG) Museo de la Industria Armera.



Identificación del objeto

Nº de inventario:
Otras referencias:
Origen:
Cronología:
Marcas:

Sable "Briquet"

03095
EA431
España, Toledo
S. XIX, 1834
"Real Fábrica de Toledo Año de 1834"



Características físicas

Materiales: Acero, hierro, latón.

Dimensiones

Longitud total: 83,00 cm
Longitud de hoja: 69,30 cm
Peso: 0,96 kg
Punto de equilibrio: 9,50 cm

Datos de ingreso

Forma de ingreso: Donación
Fuente de ingreso: Escuela Armeria.
Eibar

Descripción

Sable "Briquet" no reglamentario, marcado *"Real Fábrica de Toledo Año de 1834"*, similar al Md. 1818 para infantería. La hoja no corresponde con el Md. 1818 por tener 10 cm más de longitud. Presenta pasador en la empuñadura para sujeción de la espiga, lo que permite cambiar la hoja con mayor facilidad. La denominación "Briquet", literalmente mechero, hace referencia a la forma coloquial de denominar el sable de infantería francés "Año XI", cuyo modelo copia, por el parecido de la garnición con los mecheros de la época.

Archivo gráfico

27/12/2004: Fotografía digital - Digital: Arma blanca (JPG) Museo de la Industria Armera.



Identificación del objeto

Nº de inventario:
Otras referencias:
Origen:
Cronología:
Marcas:

Espada premio tiradores

03096
EA432
España, Toledo
S. XIX, 1880
"ARTILLERIA FABRICA DE TOLEDO 1880"



Características físicas

Materiales: Latón, acero

Dimensiones

Longitud total: 89,7 cm
Longitud de hoja: 75,9 cm
Peso: 0,70 kg
Punto de equilibrio: 9 cm

Datos de ingreso

Forma de ingreso: Donación
Fuente de ingreso: Escuela Armeria.
Eibar

Descripción

Espada reglamentaria de oficial de infantería Md. 1867. Hoja recta, guarnición de latón. Galluelo con motivo de cabeza de perro, símbolo de lealtad de los oficiales del ejército español.

Distintivo de tiradores en lugar de escudo de España en concha y hoja, compuesto por dos carabinas sobre una diana bajo corona real. Premio entregado a oficiales, a la tropa se les entregaba distintivos de tirador de 1ª o 2ª, del concurso central de tiradores, según Real Orden de 21 de septiembre de 1880, donde se publican las Instrucciones para el primer certamen de tiro del Ejército.

Dicho concurso tenía la finalidad de obtener buenos tiradores y extender la afición al tiro entre la tropa. Había tres categorías de concursos, el de Cuerpo, el de Distrito (Capitanía General) y el Central o de la Corte. En el concurso de Distrito, el premio para los oficiales consistía en la anotación en la Hoja de Servicios de la clasificación y, para la tropa, distintivo de tirador de 1ª, gratificación en metálico de 15 Ptas. y un mes de permiso para los cuatro primeros clasificados de cada batallón o regimiento.

En el concurso Central los premios que se concedían eran: para oficiales, diploma y una espada o sable con el distintivo de tirador preferente grabado en la hoja; para la tropa, diploma, distintivo de tirador preferente y gratificación desde 250 Ptas. para el primero hasta 50 Ptas. para el clasificado en el puesto cuarenta. La posición era libre dentro de las cuatro reglamentarias pie a tierra.

Archivo gráfico

27/12/2004: Fotografía digital - Digital: Arma blanca (JPG) Museo de la Industria Armera.



Identificación del objeto

Nº de inventario:	03097
Otras referencias:	EA433
Origen:	España, Toledo
Cronología:	S. XIX, 1874
Marcas:	"TOLEDO 1874" "F.A."

Espada de oficial de infantería Md. 1867



Características físicas

Materiales: Latón, acero

Dimensiones

Longitud total: 90,20 cm

Longitud de hoja: 76,80 cm

Peso: 0,71 kg

Punto de equilibrio: 10,00 cm

Datos de ingreso

Forma de ingreso: Donación

Fuente de ingreso: Escuela Armeria.
Eibar

Descripción

Espada de ceñir de oficial de infantería Md. 1867. Hoja recta, a seis mesas en sus dos tercios distales, sin filo en el tercio fuerte. Guarnición de latón dorado con escudo de España muy desgastado y galluelo en forma de cabeza de perro, símbolo de lealtad. El guardamano está marcado con las iniciales "F.A."

Archivo gráfico

27/12/2004: Fotografía digital - Digital: Arma blanca (JPG) Museo de la Industria Armera.



Identificación del objeto

Nº de inventario:
Otras referencias:
Origen:
Cronología:
Marcas:

Sable "Briquet"

03098
EA434
España
S. XIX
-



Características físicas

Materiales: Acero, latón

Dimensiones

Longitud total: 73,30 cm
Longitud de hoja: 60,30 cm
Peso: 0,85 kg
Punto de equilibrio: 8,00 cm

Datos de ingreso

Forma de ingreso: Donación
Fuente de ingreso: Escuela Armeria.
Eibar

Descripción

Sable "Briquet" no reglamentario, similar al Md. 1818 para infantería. La hoja no corresponde con el Md. 1818. La inserción de la espiga en la empuñadura es deficiente, presenta hueco a ambos lados de la hoja y está calzada con algún material de ajuste.

La denominación "Briquet", literalmente mechero, hace referencia a la forma coloquial de denominar el sable de infantería francés "Año XI", cuyo modelo copia, por el parecido de la guarnición con los mecheros de la época.

Archivo gráfico

27/12/2004: Fotografía digital - Digital: Arma blanca (JPG) Museo de la Industria Armera.



Identificación del objeto

Nº de inventario:	03099
Otras referencias:	EA435
Origen:	España, Toledo
Cronología:	S, XIX, 1893
Marcas:	"ART ^A FAB ^A DE TOLEDO 1893"

Sable "Briquet" Md. 1879



Características físicas

Materiales: Acero, hierro, latón.

Dimensiones

Longitud total:	84 cm
Longitud de hoja:	70,7 cm
Peso:	1,07 kg
Punto de equilibrio:	9,5 cm

Datos de ingreso

Forma de ingreso:	Donación
Fuente de ingreso:	Escuela Armería. Eibar

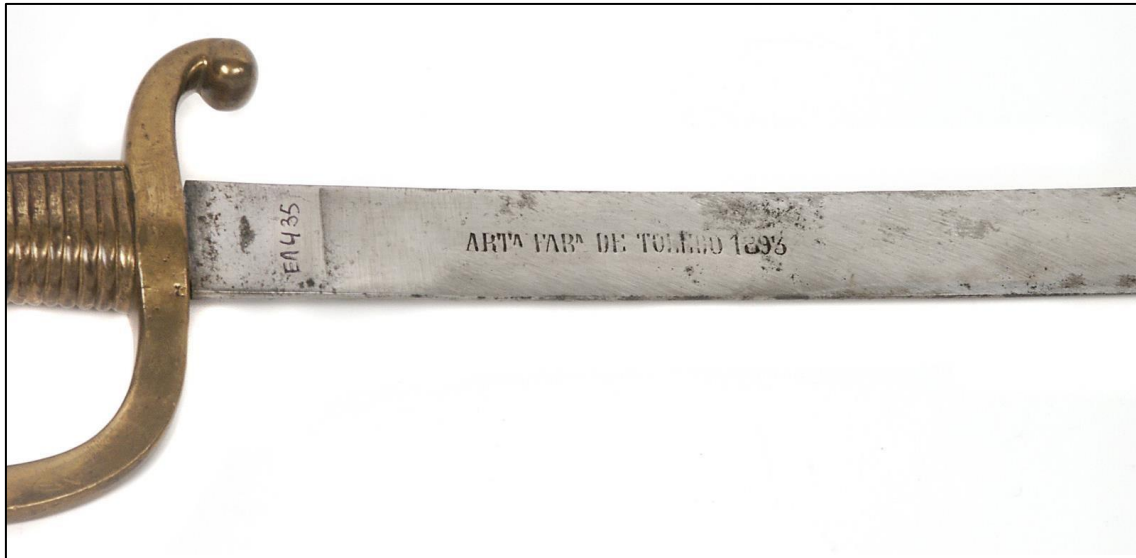
Descripción

Sable "Briquet" para sargento de infantería española Md. 1879, fabricado en Toledo en 1893. Hoja marcada "ART^A FAB^A DE TOLEDO 1893". Esta parcialmente dañada con una perforación en la hoja en la parte superior. Guarnición de latón en la que presenta un pasador para sujetar la espiga.

Este modelo deriva del modelo Ann XI "Briquet" de origen francés, utilizado por las tropas francesas en el 1804, año XI de la revolución.

Archivo gráfico

27/12/2004: Fotografía digital - Digital: Arma blanca (JPG) Museo de la Industria Armera.



Identificación del objeto

Nº de inventario:
Otras referencias:
Origen:
Cronología:
Marcas:

Bayoneta yatagán Md. 1866

03100
EA436
Europa
Siglo XIX
Marcada en la guarda "T8"



Características físicas

Materiales: Acero, hierro, latón

Dimensiones

Longitud total: 69,40 cm
Longitud de hoja: 58,5 cm
Peso: 0,65 kg
Punto de equilibrio: No procede

Datos de ingreso

Forma de ingreso: Donación
Fuente de ingreso: Escuela Armeria.
Eibar

Descripción

Bayoneta yatagán Md. 1866 para fusil Mauser del ejército español. Este modelo se empezó a fabricar en Francia, inicialmente ideado para el fusil Chassepot Md. 1866 del ejército francés, pero también fue adaptado para el fusil Remington Md. 1867 de fabricación estadounidense y utilizado en diversos ejércitos europeos. El sobrenombre yatagán viene dado por la forma de su hoja que recuerda al sable denominado yatagán del Imperio Otomano.

La longitud total es algo superior a la reglamentaria del MD. 1866, por lo que podría pensarse en un montaje con hoja francesa.

Archivo gráfico

27/12/2004: Fotografía digital - Digital: Arma blanca (JPG) Museo de la Industria Armera.



Identificación del objeto

Nº de inventario:	03101
Otras referencias:	EA437
Origen:	Francia, Paris
Cronología:	Siglo XIX
Marcas:	"ELOY LAMAMIE DE CLAIRAC" "DIOS, PATRIA Y REY / AL BIZARRO Y CRISTIANO GENERAL DON ANTONIO LIZARRAGA" "H FAURE LE PAGE/ ARQ A PARIS"



Características físicas

Materiales: Acero, latón, marfil, torzal de latón, paño

Dimensiones

Longitud total:	97,50 cm
Longitud de hoja	83,50 cm
Peso:	0,80 kg
Punto de equilibrio:	9,50 cm

Datos de ingreso

Forma de ingreso:	Donación
Fuente de ingreso:	Escuela Armeria. Eibar

Descripción

Sable de oficial a capricho, hoja recta con dos acanaladuras en los dos tercios distales, espacio ricamente inscrito en el tercio fuerte. Guarnición de latón dorado con empuñadura de marfil y torzal de latón, ha pedido torzal en algunas secciones. Guarnición bellamente cincelada con motivos florales, monterilla corrida, aro guardamano que se divide en un puente y pasa a formar la cazoleta, también muy trabajada. Galluelo con forma de cabeza de león.

En la hoja está grabado "ELOY LAMAMIE DE CLAIRAC". Eloy Lamamié de Clairac Bermúdez de Castro (1858-1913), miembro de una familia de ganaderos de Salamanca afines al levantamiento carlista. En la cara contraria pone: "DIOS, PATRIA Y REY / AL BIZARRO Y CRISTIANO GENERAL DON ANTONIO LIZARRAGA". Antonio Lizárraga y Esquiroz (1817-1877), nombrado general de Gipuzkoa en el bando carlista el año 1873.

La marca FAURE LE PAGE pertenece al armero Emile Henry Le Page (1840-1929), especializado en equipamiento de lujo y afincado en París.

Pieza referenciada en el catálogo de armas del museo de Eibar de 1964.

Archivo gráfico

27/12/2004: Fotografía digital - Digital: Arma blanca (JPG) Museo de la Industria Armera.



Identificación del objeto

Nº de inventario:
Otras referencias:
Origen:
Cronología:
Marcas:

Hoja 1859 con montaje de guarnición

03102
EA438
España, Toledo
S. XIX, 1859
"FABRICA DE TOLEDO 1859"



Características físicas

Materiales: Acero, hierro, latón

Dimensiones

Longitud:
Longitud total: 100,50 cm
Longitud de hoja: 86,00 cm
Peso: 0,97 kg
Punto de equilibrio: No aplica

Datos de ingreso

Forma de ingreso: Donación
Fuente de ingreso: Escuela Armeria.
Eibar

Descripción

Hoja recta marcada "FABRICA DE TOLEDO 1859" y escudo de España. Presenta restos de pavonado y dorado. Se hace mención a esta hoja en el catálogo de armas del Museo de Eibar de 1914.

La guarnición es un montaje de piezas varias sin uso o función aparente.

Archivo gráfico

27/12/2004: Fotografía digital - Digital: Arma blanca (JPG) Museo de la Industria Armera.



Identificación del objeto

Nº de inventario:
Otras referencias:
Origen:
Cronología:
Marcas:

Sable de oficial de artillería carlista

03103
EA439
Francia, Klingenthal
S. XIX
"Coulaux & Cie Klingenthal"



Características físicas

Materiales: Acero, latón, cuerno

Dimensiones

Longitud total: 88,00 cm
Longitud de hoja: 74,00 cm
Peso: 0,84 kg
Punto de equilibrio: 10,50 cm

Datos de ingreso

Forma de ingreso: Donación
Fuente de ingreso: Escuela Armeria.
Eibar

Descripción

Sable de oficial de artillería del ejército carlista. Hoja curva con filo y contrafilo en su tercio fuerte. Hoja ensanchada en el contrafilo. Guarnición de latón con empuñadura de cuerno y monterilla simple.

Se trata de una versión del Md. 1845 del ejército francés. Guarnición con una "C" y un "7" entrelazados, marca de Carlos VII (1868-1909) y texto "DIOS Y REY". Símbolo de artillería en la monterilla. Hoja de manufactura francesa marcado en el lomo de la hoja "Coulaux & Cie Klingenthal" y cuños de inspección "C" coronada con una estrella y segunda marca ilegible en el inicio de la hoja. Estas marcas pueden situar su manufactura en torno a 1875. Klingenthal fue un importante centro productor de armas blancas desde inicios del s. XIX, principal proveedor del ejército francés de la época. La familia Coulaux fue la encargada de dirigir la fábrica de armas de Klingenthal durante todo el s. XIX. Todos los datos inscritos coinciden con el periodo de desarrollo de la III Guerra Carlista (1872-1876).

Archivo gráfico

27/12/2004: Fotografía digital - Digital: Arma blanca (JPG) Museo de la Industria Armera.



Identificación del objeto

Nº de inventario:
Otras referencias:
Origen:
Cronología:
Marcas:

Sable Voluntarios de la Libertad

03104
EA440
España, Toledo
S. XIX, 1870
"FCA DE TOLEDO 1870"



Características físicas

Materiales: Latón, madera, acero, piel de escualo, torzal de cobre

Dimensiones

Longitud total: 90,00 cm
Longitud de hoja: 77,00 cm
Peso: 0,68 kg
Punto de equilibrio: 9,5 cm

Datos de ingreso

Forma de ingreso: Donación
Fuente de ingreso: Escuela Armería.
Eibar

Descripción

Sable de la milicia nacional. Hoja ligeramente curva con filo corrido al exterior y dos canales en el primer tercio. Empuñadura con guarnición de latón y emblema "V de L", que significa Voluntarios de la Libertad. En la hoja entre motivos florales está marcado "FCA DE TOLEDO 1870."

Archivo gráfico

27/12/2004: Fotografía digital - Digital: Arma blanca (JPG) Museo de la Industria Armera.



Identificación del objeto

Nº de inventario:	03105
Otras referencias:	EA441
Origen:	España, Eibar
Cronología:	S. XIX, 1875
Marcas:	"EN EIBAR AÑO 1875" //" FA DE YTURRIOZ Y ECHEVERRIA"

Sable YTURRIOZ y ECHEVERRIA 1875



Características físicas

Materiales: Acero, latón, madera, piel de escualo, torzal de cobre

Dimensiones

Longitud total: 89,30 cm

Longitud de hoja: 76,60 cm

Peso: 0,71 kg

Punto de equilibrio: 15,00 cm

Datos de ingreso

Forma de ingreso: Donación

Fuente de ingreso: Escuela Armeria.
Eibar

Descripción

Sable a capricho inspirado en el Md. 1868 para oficial de ingenieros. Hoja curva con inscripción de fabricante. Guarnición de latón dorado, monterilla corrida, empuñadura de madera recubierta con piel de escualo y sujeta con torzal de cobre.

La hoja está marcada "EN EIBAR AÑO 1875" //" FA DE YTURRIOZ Y ECHEVERRIA". Dicha fábrica manufacturó sables y armamento del sistema Lefauchaux.

Pieza referenciada en el catálogo de armas del museo de Eibar de 1964.

Archivo gráfico

27/12/2004: Fotografía digital - Digital: Arma blanca (JPG) Museo de la Industria Armera.



Identificación del objeto

Nº de inventario:	03106
Otras referencias:	EA442
Origen:	Alemania (Solingen)
Cronología:	Siglo XX
Marcas:	Marcada con MODELO IV PUERTO SEGURO S

Sable Puerto-Seguro Infantería 1906



Características físicas

Materiales: Acero, latón, cuerno

Dimensiones

Longitud total: 92,50 cm
Longitud de hoja: 79,00 cm
Peso: 0,63 kg
Punto de equilibrio: 11,50 cm

Datos de ingreso

Forma de ingreso: Donación
Fuente de ingreso: Escuela Armería.
Eibar

Descripción

Sable de Oficial de Infantería Puerto-Seguro Tipo IV. Hoja recta con profundo canal en toda su extensión, filo y contrafilo en tercio débil. Marcada "MODELO IV PUERTO SEGURO". Guarnición de hierro con empuñadura de madera. Cazoleta lisa que se extiende para formar el aro guardamano. Pomo con extensión hacia el aro guardamano, pieza esta última que se inserta en el pomo. Tornillo en la parte superior del pomo para sujetar la espiga.

Se trata de un prototipo de sable, no reglamentario, encargado por Luis de Carvajal, por entonces capitán de Caballería y Marqués de Puerto-Seguro, a la empresa alemana Weyersberg, Kirschbaum und Cie (WKC), cuyos cuños presenta al inicio de la hoja. Se distingue claramente la cabeza de un rey coronado.

Luis de Carvajal diseñó y patentó este modelo, así como sus respectivos modelos para otros cuerpos. Encargó un lote de 1.600 unidades para que algunas unidades del ejército pudieran probarlas y así favorecer su aceptación por las autoridades.

El encargo estaba constituido por cuatro modelos diferentes: tropa de caballería "Modelo I", oficial de caballería "Modelo II", oficial general "Modelo III" y oficial de infantería "Modelo IV".

El año 1907 se adoptó este modelo como reglamentario, comenzándose su fabricación en Toledo. El coste de las espadas de tropa del lote inicial producido en Solingen fue abonado a Luis de Carvajal, Marqués de Puerto-Seguro, quien a su vez nunca reclamó derechos por sus patentes al Estado español.

Archivo gráfico

27/12/2004: Fotografía digital - Digital: Arma blanca (JPG) Museo de la Industria Armera.



Identificación del objeto

Nº de inventario:
Otras referencias:
Origen:
Cronología:
Marcas:

Sable Institutos Montados Md. 1895
03107
EA443
España, Toledo
S. XIX
"ARTILLERIA FABRICA DE TOLEDO" "825"



Características físicas

Materiales: Acero, hierro, madera
Dimensiones
Longitud total: 95,8 cm
Longitud de hoja: 80,8 cm
Peso: 0,86 kg
Punto de equilibrio: 12 cm
Datos de ingreso
Forma de ingreso: Donación
Fuente de ingreso: Escuela Armeria.
Eibar

Descripción

Sable de tropa para Institutos Montados Md. 1895 del ejército español. Hoja curva, filo y contrafilo en el último tercio. Guarnición de acero con cachas de madera de nogal cuadrillada y forma anatómica, sujeta con un pasador de hierro. En el recazo marcaje "ARTILLERIA FABRICA DE TOLEDO", dos cañones cruzados coronados y número de serie "825".

Pieza referenciada en el catálogo de armas del museo de Eibar de 1964.

Archivo gráfico

27/12/2004: Fotografía digital - Digital: Arma blanca (JPG) Museo de la Industria Armera.



Identificación del objeto

Nº de inventario:	03108
Otras referencias:	EA444
Origen:	España, Toledo
Cronología:	S. XIX, 1891
Marcas:	"ART ^A FAB ^A DE TOLEDO 1891"

Machete Md. 1881



Características físicas

Materiales: Acero, hierro, madera

Dimensiones

Longitud total: 72,60 cm
Longitud de hoja: 71 cm
Peso: 0,76 kg
Punto de equilibrio: No procede

Datos de ingreso

Forma de ingreso: Donación
Fuente de ingreso: Escuela Armería.
Eibar

Descripción

Machete Md. 1881. El arma lleva hoja de doble curvatura tipo yatagán, con bigotera, filo corrido al exterior y lomo redondo en los dos primeros tercios y filo en el último, marcada "ART^A FAB^A DE TOLEDO 1891". La empuñadura está constituida por una cruz de gavilanes rectos con los extremos redondeados y vueltos en sentidos opuestos, un pomo soldado a la cola de la espiga, todo de acero. Entre ambas piezas, dos cachas de madera de nogal cuadrilladas, pintadas de negro y sujetas por dos pasadores.

Declarado reglamentario por R.O. de 22 de diciembre de 1881 para las tropas de Artillería, Ingenieros, Sanidad, administración Militar, gastadores de Infantería y músicos. Existen dos versiones de este modelo, la más antigua, marcada como esta pieza, y una más moderna marcada como "ARTILLERÍA" "FÁBRICA DE TOLEDO". Entre los años 1891-1892 está documentado que se fabricaron 1.000 ejemplares de este modelo.

Archivo gráfico

27/12/2004: Fotografía digital - Digital: Arma blanca (JPG) Museo de la Industria Armera.



Identificación del objeto

Nº de inventario:
Otras referencias:
Origen:
Cronología:
Marcas:

Espada esgrima deportiva

03109
EA445
Francia, París
S. XX
"G. SOUDE PARIS"



Características físicas

Materiales: Aluminio, hierro, acero, cobre, madera, cuero, textil

Dimensiones

Longitud total: 88,00 cm
Longitud de hoja: 66,00 cm
Peso: 0,45 kg
Punto de equilibrio: No es posible

Datos de ingreso

Forma de ingreso: Donación
Fuente de ingreso: Escuela Armería.
Eibar

Descripción

Espada de esgrima deportiva. Se trata de un arma negra, de entrenamiento, sin filo ni punta. Empuñadura "francesa" recubierta de cuero, pomo metálico remachado. Cazoleta de aluminio. Hoja de sección triangular, partida en el tercio débil.

La hoja está marcada "G. SOUDE PARIS", fabricante de armas de esgrima deportiva afincado en París.

Pieza referenciada como florete en el catálogo de armas del museo de Eibar de 1964.

Archivo gráfico

27/12/2004: Fotografía digital - Digital: Arma blanca (JPG) Museo de la Industria Armera.



Identificación del objeto

Nº de inventario:
Otras referencias:
Origen:
Cronología:
Marcas:

Espada esgrima deportiva

03110
EA446
Francia, París
S. XX
"G. SOUDE PARIS"



Características físicas

Materiales: Aluminio, hierro, acero, cobre, madera, cuero, textil.

Dimensiones

Longitud total: 85,5 cm
Longitud de hoja: 63,5 cm
Peso: 0,45 kg
Punto de equilibrio: No es posible

Datos de ingreso

Forma de ingreso: Donación
Fuente de ingreso: Escuela Armeria.
Eibar

Descripción

Espada de esgrima deportiva. Se trata de un arma negra, de entrenamiento, sin filo ni punta. Empuñadura "francesa" recubierta de cuero, pomo metálico remachado. Cazoleta de aluminio. Hoja de sección triangular, partida en el tercio débil.

La hoja está marcada "G. SOUDE PARIS", fabricante de armas de esgrima deportiva afincado en París.

Pieza referenciada como florete en el catálogo de armas del museo de Eibar de 1964.

Archivo gráfico

27/12/2004: Fotografía digital - Digital: Arma blanca (JPG) Museo de la Industria Armera.



Identificación del objeto

Nº de inventario:
Otras referencias:
Origen:
Cronología:
Marcas:

Daga de vela 1878

03111
Toledo, España
S. XIX, 1878
"Fábrica de Toledo 1878"



Características físicas

Materiales: Acero, hierro, madera, cuero

Dimensiones

Longitud total: 58,50 cm
Longitud de hoja: 46,60 cm
Gavilanes: 32,20 cm
Peso: 0,86 kg
Punto de equilibrio: No procede

Datos de ingreso

Forma de ingreso: Donación
Fuente de ingreso: Escuela Armería.
Eibar

Descripción

Reproducción de daga de vela del siglo XVII - XVIII totalmente tallada con elaborados detalles en su hoja y en la vela. Podemos ver detalles vegetales en toda la hoja, tiene dos anillos cerrados y contrafilo aserrado. Marca en la hoja "Fabrica de Toledo 1878 ". No dispone de dactilera en el recazo para apoyar el pulgar y controlar la hoja.

Archivo gráfico

27/12/2004: Fotografía digital - Digital: Arma blanca (JPG) Museo de la Industria Armera.



Identificación del objeto

Nº de inventario:
Otras referencias:
Origen:
Cronología:
Marcas:

Daga de vela s. XIX

03112
España, Toledo
S. XIX
"Fábrica de Toledo"



Características físicas

Materiales: Acero, hierro, madera, cuero

Dimensiones

Longitud total: 58,00 cm
Longitud de hoja: 45,80 cm
Gavilanes: 25,50 cm
Peso: 0,75 kg
Punto de equilibrio: No procede

Datos de ingreso

Forma de ingreso: Donación
Fuente de ingreso: Escuela Armería.
Eibar

Descripción

Reproducción de daga de vela del siglo XVII - XVIII totalmente tallada con elaborados detalles en su hoja y vela calada con el escudo imperial español. Podemos ver detalles vegetales en toda la hoja y un rostro de caballero con yelmo. Marca en la hoja "Fabrica de Toledo ". Presenta detalles de pavonado y dorado en el recazo. No se encuentra dactilera en el recazo y la vela se inserta en el pomo, detalles que indican que se trata de una reproducción.

Archivo gráfico

27/12/2004: Fotografía digital - Digital: Arma blanca (JPG) Museo de la Industria Armera.



Identificación del objeto

Nº de inventario:	03113
Otras referencias:	EA449
Origen:	Alemania, Elberfeld
Cronología:	S. XIX
Marcas:	"FERNANDO ESSER / ELBERFELD"

Machete cubano



Características físicas

Materiales: Acero, latón, cuerno

Dimensiones

Longitud total: 84,40 cm

Longitud de hoja: 71,40 cm

Peso: 0,63 kg

Punto de equilibrio: 17,00 cm

Datos de ingreso y valoración

Forma de ingreso: Donación

Fuente de ingreso: Escuela Armeria.
Eibar

Descripción

Machete de acero con hoja de un solo filo y cachas de cuerno con un agujero para pasar fiador. La manufactura hace pensar en que las cachas originales han sido reemplazadas por las actuales.

En la hoja marca de fabricante "FERNANDO ESSER / ELBERFELD" y un número de registro parcialmente borrado. Este fabricante usaba un logotipo consistente en un potro rampante que no se aprecia en la pieza, tal vez por la manipulación que se deduce por el estado de las cachas.

Los machetes alemanes tuvieron gran distribución en América, por lo que se puede relacionar con los territorios españoles de ultramar.

Archivo gráfico

27/12/2004: Fotografía digital - Digital: Arma blanca (JPG) Museo de la Industria Armera.



Identificación del objeto

Nº de inventario:
Otras referencias:
Origen:
Cronología:
Marcas:

Reproducción de sable Md. 1845 y vaina

03114
Europa
S. XX
-



Características físicas

Materiales: Acero, zamak, cuerno

Dimensiones

Longitud total: 91,10 cm
Longitud de hoja: 75,60 cm
Peso: 0,81 kg
Punto de equilibrio: 11,00 cm

Datos de ingreso

Forma de ingreso: Donación
Fuente de ingreso: ESCUELA DE ARMERÍA DE EIBAR

Descripción

Reproducción de sable de Oficial de Infantería Md. 1845 del ejército francés. Sable de hoja curva, con filo y contrafilo. Guarnición en zamak niquelada, compuesta por aleación de metales, fundamentalmente zinc. Monterilla girada hacia el aro guardamano. Empuñadura de cuerno.

Vaina metálica con dos abrazaderas.

Archivo gráfico

27/12/2004: Fotografía digital - Digital: Arma blanca (JPG) Museo de la Industria Armera.



Identificación del objeto

Nº de inventario:
Otras referencias:
Origen:
Cronología:
Marcas:

Sable kilij otomano con vaina

03115
EA451 A23
Imperio otomano
S. XIX
-



Características físicas

Materiales: Acero, latón, cuero, madera, plata, cuerno

Dimensiones

Longitud total: 86,00 cm
Longitud de hoja: 73,50 cm
Peso: 0,62 kg
Punto de equilibrio: No procede

Datos de ingreso

Forma de ingreso: Donación
Fuente de ingreso: Escuela Armería.
Eibar

Descripción

Sable kilij, más vaina, típico de las tropas del Imperio Otomano en el siglo XIX. Hoja bastante curvada, tipo kilij (literalmente "espada" en turco), filo y contrafilo, con una punta muy aguzada. Guarnición deteriorada con pérdida de cruz, permanece la parte principal de la empuñadura de cuerno. Pomo redondeado con agujero para fiador.



Aspecto de la guarnición de un kilij sin pérdida de elementos.

Vaina de madera forrada de piel, con guarniciones de latón dorado. Gran boquilla ranurada al interior para la extracción. Gran contera de metal plateado.

Este tipo de sables despertaron mucho interés por las corrientes orientalistas de occidente, llegando a copiar el estilo en lo que daría lugar a los sables "a la turca" de diferentes ejércitos occidentales.

Se hace referencia a esta arma en el catálogo de armas del museo de Eibar de 1914.

Archivo gráfico

27/12/2004: Fotografía digital - Digital: Arma blanca (JPG) Museo de la Industria Armera.

Identificación del objeto

Nº de inventario:	03116
Otras referencias:	EA452 A24
Origen:	Alemania, Suhl
Cronología:	S. XIX
Marcas:	-

Cuchillo-Bayoneta Md. 1893, vaina y tahalí



Características físicas

Materiales:	Acero, hierro, latón, madera, cuero
Dimensiones	
Longitud total:	Bayoneta 37,60 cm Vaina 32,20 cm
Longitud de hoja	
Peso:	Bayoneta 0,36 kg Vaina 0,57 kg
Punto de equilibrio:	No procede
Datos de ingreso	
Forma de ingreso:	Donación
Fuente de ingreso:	Escuela Armeria. Eibar

Descripción

Cuchillo-Bayoneta Md. 1893 del ejército español. Hoja de acero con empuñadura de madera de nogal. La hoja presenta una acanaladura en toda su extensión. El pomo tiene un muelle como mecanismo de ajuste al fusil Mauser español, en esta pieza mantiene funcionalidad. De este modelo de cuchillo-bayoneta existen dos versiones casi idénticas que se diferencian por el peso. La fabricada en Toledo, España, tiene un peso de 0,40 kg. La fabricada por encargo del gobierno español a Simson & Cº en Suhl, Alemania, es algo más ligera, como es el caso de esta pieza.

La vaina que acompaña a este cuchillo-bayoneta es de cuero negro con brocal, boquilla y contera de latón y no se trata de la reglamentaria para esta pieza. Se encuentra insertada en un tahalí de cuero que no corresponde, aunque podría corresponder al tahalí del cuchillo-bayoneta.

Archivo gráfico

27/12/2004: Fotografía digital - Digital: Arma blanca (JPG) Museo de la Industria Armera.



Identificación del objeto

Nº de inventario:
Otras referencias:
Origen:
Cronología:
Marcas:

Cuchillo-bayoneta Md. 1893

03117
EA453 A25
Alemania, Suhl
S. XIX
-



Características físicas

Materiales: Acero, hierro, madera

Dimensiones

Longitud total: 36,00 cm

Longitud de hoja

Peso: 0,28 kg

Punto de equilibrio: No se aplica

Datos de ingreso

Forma de ingreso: Donación

Fuente de ingreso: Escuela Armeria.
Eibar

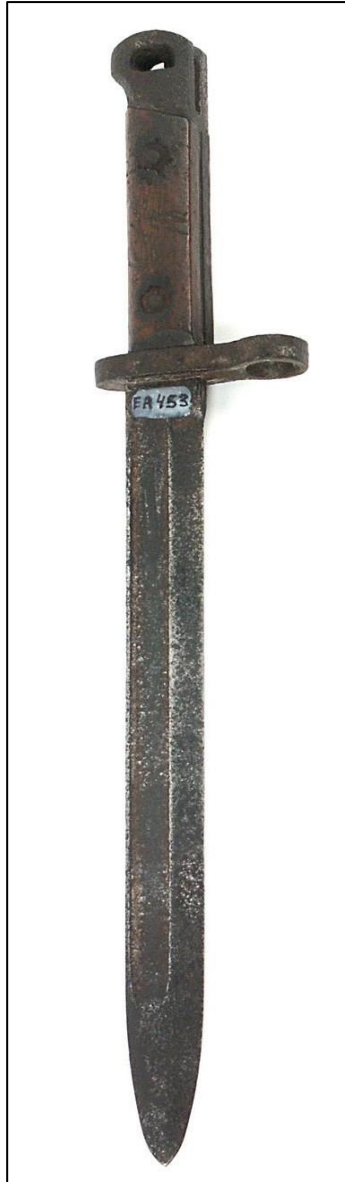
Descripción

Cuchillo-Bayoneta Md. 1893 del ejército español. Hoja de acero con empuñadura de madera de nogal. La hoja presenta una acanaladura en toda su extensión. El pomo tiene un muelle como mecanismo de ajuste al fusil Mauser español, en esta pieza se ha perdido.

De este modelo de cuchillo-bayoneta existen dos versiones casi idénticas que se diferencian por el peso. La fabricada en Toledo, España, tiene un peso de 0,40 kg. La fabricada por encargo del gobierno español a Simson & Cº en Suhl, Alemania, con 0,38 kg. En este caso la pérdida del mecanismo de enganche al fusil hace que el peso sea algo menor.

Archivo gráfico

27/12/2004: Fotografía digital - Digital: Arma blanca (JPG) Museo de la Industria Armera.



Identificación del objeto

Nº de inventario:	03118
Otras referencias:	EA454 A26
Origen:	España, Toledo
Cronología:	S. XIX
Marcas:	"ART ^A FAB ^A " "L" en espiga

Sable oficial de infantería Md. 1887



Características físicas

Materiales: Acero, hierro

Dimensiones

Longitud total: 82,50 cm

Longitud de hoja: 78,00 cm

Peso: 0,51 kg

Punto de equilibrio: 10,50 cm

Datos de ingreso

Forma de ingreso: Donación

Fuente de ingreso: Escuela Armeria.
Eibar

Descripción

Sable de oficial de infantería Md. 1887 del ejército español. Guarnición de hierro, ha perdido la empuñadura por completo, aunque la espiga se mantiene remachada a la cazoleta. Hoja curva con filo y contrafilo hasta la mitad. El hecho de que haya perdido la empuñadura permite reconocer una marca de inspección en forma de "L" en la espiga. Hay otra marca ilegible en la otra cara de la espiga.

En la hoja marcada "ART^A FAB^A" el resto de la inscripción es difícil de interpretar por el desgaste, pero debería indicar "DE TOLEDO" y año de fabricación, que podría ser 1892.

Archivo gráfico

27/12/2004: Fotografía digital - Digital: Arma blanca (JPG) Museo de la Industria Armera.



Identificación del objeto

Nº de inventario:	03119
Otras referencias:	EA455
Origen:	España, Toledo
Cronología:	S. XIX, 1891
Marcas:	"FAB ^A ART ^A DE TOLEDO 1891" "24"

Machete Md. 1881



Características físicas

Materiales: Acero, hierro, madera

Dimensiones

Longitud total: 72,9 cm

Longitud de hoja: 59,3 cm

Peso: 0,79 kg

Punto de equilibrio: 15,5 cm

Datos de ingreso

Forma de ingreso: Donación

Fuente de ingreso: Escuela Armería.
Eibar

Descripción

Machete Md. 1881. El arma lleva hoja de doble curvatura tipo yatagán, con bigotera, filo corrido al exterior y lomo redondo en los dos primeros tercios y filo en el último, marcada "ARTA FABA DE TOLEDO 1891" y número de serie "24". La empuñadura está constituida por una cruz de gavilanes rectos con los extremos redondeados y vueltos en sentidos opuestos, un pomo soldado a la cola de la espiga, todo de acero. Entre ambas piezas, dos cachas de maderas de nogal cuadrilladas, pintadas de negro y sujetas por dos pasadores.

Declarado reglamentario por R.O. de 22 de diciembre de 1881 para las tropas de Artillería, Ingenieros, Sanidad, administración Militar, gastadores de Infantería y músicos. Existen dos versiones de este modelo, la más antigua, marcada como esta pieza, y una más moderna marcada como "ARTILLERÍA" "FÁBRICA DE TOLEDO". Entre los años 1891-1892 está documentado que se fabricaron 1.000 ejemplares de este modelo.

Archivo gráfico

27/12/2004: Fotografía digital - Digital: Arma blanca (JPG) Museo de la Industria Armera.



Identificación del objeto

Nº de inventario:
Otras referencias:
Origen:
Cronología:
Marcas:

Bayoneta de cubo Md. 1876

03120
EA456 A28
España
Siglo XIX
Marcada en el tambor (8)



Características físicas

Materiales: Acero
Dimensiones
Longitud total: 62,50 cm
Longitud de hoja: 56,50 cm
Peso: 0,40 kg
Diámetro tambor: 1,20 cm
Datos de ingreso
Forma de ingreso: Donación
Fuente de ingreso: Escuela Armeria.
Eibar

Descripción

Bayoneta de cubo Md. 1876 del ejército español, con anilla "de bisagra" y acople para la carabina de Guardia Civil, Md. 1846. Bayoneta de sección triangular con tambor para engastar en diferentes tipos de rifles o carabinas. El interior del cubo nos indica el calibre del arma de fuego asociada: calibre 12.

Todos los modelos de tambor que se hicieron partieron de una sola bayoneta, la denominada: *Pattern 1853 Socket Bayonet*, originalmente creada para el Enfield 1853 del ejército británico, aunque se podía adaptar casi a cualquier carabina o fusil.

Archivo gráfico

27/12/2004: Fotografía digital - Digital: Arma blanca (JPG) Museo de la Industria Armera.



Identificación del objeto

Nº de inventario:
Otras referencias:
Origen:
Cronología:
Marcas:

Bayoneta de cubo

03121
EA457 A29
Europa
Siglo XIX
-



Características físicas

Materiales: Acero

Dimensiones

Longitud tambor: 7,00 cm
Longitud total: 52,20 cm
Longitud de hoja: 47,00 cm
Peso: 0,29 kg
Diámetro tambor: 1,70 cm

Datos de ingreso

Forma de ingreso: Donación
Fuente de ingreso: Escuela Armeria.
Eibar

Descripción

Bayoneta con sección triangular y cubo para engastar sobre diferentes tipos de rifles o carabinas. Dado el deterioro del arma, es difícil determinar con más exactitud la procedencia de la pieza.

Archivo gráfico

27/12/2004: Fotografía digital - Digital: Arma blanca (JPG) Museo de la Industria Armera.



Identificación del objeto

Nº de inventario:
Otras referencias:
Origen:
Cronología:
Marcas:

Bayoneta de cubo Md. 1853 con vaina

03122
EA458 A30
España
Siglo XIX
Marcada en el tambor (JD 579/ 54)



Características físicas

Materiales: Acero y cuero

Dimensiones

Longitud tambor: 7,60 cm
Longitud total: 53,20 cm
Longitud de hoja: 46,70 cm
Peso: 0,36 kg
Diámetro tambor: 1,96 cm

Datos de ingreso

Forma de ingreso: Donación
Fuente de ingreso: Escuela Armeria.
Eibar

Descripción

Bayoneta de cubo Md. 1853 para fusil de infantería, Md. 1867 del ejército español. La anilla está montada al revés en un intento de montaje después de un trabajo de conservación. La determinación del modelo de rifle asociado se obtiene midiendo el interior del cubo, 19,6 mm y la longitud de la hoja, 46,70 cm.

Esta pieza está acompañada por vaina de cuero reglamentaria.

Archivo gráfico

27/12/2004: Fotografía digital - Digital: Arma blanca (JPG) Museo de la Industria Armera.



Identificación del objeto

Nº de inventario:
Otras referencias:
Origen:
Cronología:
Marcas:

Bayoneta de cubo Md. 1853

03123
EA459 A31
España
Siglo XIX
Marcada en el tambor (EJ 681/ 55)



Características físicas

Materia y/o soporte: Metal
Materiales: Acero

Dimensiones

Longitud tambor: 7,60 cm
Longitud total: 53,50 cm
Longitud de hoja: 47,00 cm
Peso: 0,36 kg
Diámetro tambor: 1,96 cm

Datos de ingreso

Forma de ingreso: Donación
Fuente de ingreso: Escuela Armería.
Eibar

Descripción

Bayoneta de cubo Md. 1853 para fusil de infantería Md. 1867 del ejército español. Bayoneta de sección triangular con cubo de engaste para diferentes rifles o carabinas.

La determinación del modelo de rifle asociado se obtiene midiendo el interior del cubo, 19,6 mm y la longitud de la hoja, 47,00 cm.

Archivo gráfico

27/12/2004: Fotografía digital - Digital: Arma blanca (JPG) Museo de la Industria Armera.



Identificación del objeto

Nº de inventario:
Otras referencias:
Origen:
Cronología:
Marcas:

Sable corto

03124
EA460
Europa
S. XIX
-



Características físicas

Materiales: Acero, hierro

Dimensiones

Longitud total: 73,00 cm
Longitud de hoja: 60,50 cm
Peso: 0,57 kg
Punto de equilibrio: 11,00 cm

Datos de ingreso

Forma de ingreso: Donación
Fuente de ingreso: Escuela Armería.
Eibar

Descripción

Sable de reducidas dimensiones compuesto de la unión de diferentes piezas. Hoja recta con dos filos en toda su extensión. Guarnición de hierro con aro guardamano simple. Ha perdido la mayor parte de la empuñadura, quedando únicamente el borde metálico de la misma. Se puede aventurar que presentó cachas de madera.

Archivo gráfico

27/12/2004: Fotografía digital - Digital: Arma blanca (JPG) Museo de la Industria Armera.



Identificación del objeto

Nº de inventario:
Otras referencias:
Origen:
Cronología:
Marcas:

Bayoneta Md. 1874 y vaina

03125
EA461 A34
Austria, Steyr
S. XIX
"RT3617" "D" "M" "4708"



Características físicas

Materiales:

Acero, hierro, latón, madera

Dimensiones

Longitud total:

Bayoneta 64,40 cm, vaina 53,60 cm

Longitud de hoja

Peso:

Bayoneta 0,59 kg, vaina 0,26 kg

Punto de equilibrio:

No se aplica

Datos de ingreso

Forma de ingreso:

Donación

Fuente de ingreso:

Escuela Armería.
Eibar

Descripción

Bayoneta Md. 1874, para el fusil Gras del ejército francés. Hoja triangular, abrazadera de hierro, empuñadura en madera y latón. Tiene diversas marcas en la guarda con número de serie: "RT3617" y dos círculos con una "D" coronada y una "M". La sujeción para el rifle es funcional. Este tipo de bayoneta fue fabricada en Austria para el ejército francés.

Vaina de metal con número de serie "4708" parcialmente borrado.

Archivo gráfico

27/12/2004: Fotografía digital - Digital: Arma blanca (JPG) Museo de la Industria Armera.



Identificación del objeto

Nº de inventario:
Otras referencias:
Origen:
Cronología:
Marcas:

Machete-Bayoneta Md. 1913

06170
EA428
España, Toledo
S. XX
"ARTILLERÍA FCA NACIONAL TOLEDO"
"63028 D" "U"



Características físicas

Materiales: Acero, hierro, madera

Dimensiones

Longitud total: 52,50 cm

Longitud de hoja

Peso: 0,52 kg

Punto de equilibrio: No se aplica

Datos de ingreso

Forma de ingreso: Donación

Fuente de ingreso: Escuela Armeria.

Eibar

Descripción

Machete-Bayoneta Md. 1913 para fusil Mauser del ejército español. Hoja de acero con fuerte acanaladura en toda su extensión y lomo redondeado. Guarnición de hierro con cachas de madera de nogal sujetas con dos pasadores.

Marca en la hoja "ARTILLERÍA FCA NACIONAL TOLEDO" y número de serie "63028 D". En la guarnición marca "U".

Archivo gráfico

27/12/2004: Fotografía digital - Digital: Arma blanca (JPG) Museo de la Industria Armera.



Identificación del objeto

Nº de inventario:
Otras referencias:
Origen:
Cronología:
Marcas:

Bayoneta de cubo Md. 1876

06192
EA718
España
Siglo XIX
-



Características físicas

Materiales: Acero

Dimensiones

Longitud tambor: 6,80 cm
Longitud total: 60,30 cm
Longitud de hoja: 54,90 cm
Peso: 0,36 kg
Diámetro tambor: 1,85 cm

Datos de ingreso

Forma de ingreso: Donación
Fuente de ingreso: Escuela Armeria.
Eibar

Bayoneta de cubo modelo 1876 para fusil de infantería Md. 1871 del ejército español. Bayoneta de sección triangular con cubo para engastar por fijación. Todos los modelos de tambor que se hicieron partieron de una sola bayoneta, la denominada: *Pattern 1853 Socket Bayonet*, originalmente creada para el Enfield 1853 del ejército británico, aunque se podía adaptar casi a cualquier carabina o fusil.

La determinación del modelo de rifle asociado se obtiene midiendo el interior del cubo, 18,5 mm 21 mm y la longitud de la hoja, 54,90 cm. Este modelo aumenta 12 cm la hoja frete a su antecesor el modelo 1853, aun así, mantiene el peso de 360 gramos.

Archivo gráfico

27/12/2004: Fotografía digital - Digital: Arma blanca (JPG) Museo de la Industria Armera.



Identificación del objeto

Nº de inventario:
Otras referencias:
Origen:
Cronología:
Marcas:

Bayoneta Md. 1891

09134
Italia
S. XIX
No se distinguen



Características físicas

Materiales: Acero, hierro, madera
Dimensiones
Longitud total: 41,00 cm
Longitud de hoja
Peso: 0,28 kg
Punto de equilibrio: No ha lugar
Datos de ingreso
Forma de ingreso: Donación
Fuente de ingreso: Escuela Armeria.
Eibar

Descripción

Bayoneta Md. 1891/97 TS para rifle Mannlicher-Carcano Md. 1891 del ejército italiano. Hoja de acero con acanaladura en la mayor parte de su extensión. Empuñadura de hierro con cachas de madera. El mal estado de conservación no permite ver marcajes y ha perdido parte del material de guarda.

Archivo gráfico

27/12/2004: Fotografía digital - Digital: Arma blanca (JPG) Museo de la Industria Armera.



Identificación del objeto

Nº de inventario:
Otras referencias:
Origen:
Cronología:
Marcas:

Bayoneta de cubo Md. 1853

Sin numero
EA 797
España
Siglo XIX
Marcada en el tambor (EJ 681/ 55)



Características físicas

Materiales: Acero

Dimensiones

Longitud tambor: 7,50 cm
Longitud total: 54,40 cm
Longitud de hoja: 48,20 cm
Peso: 0,36 kg
Diámetro tambor: 1,82 cm

Datos de ingreso

Forma de ingreso: Donación
Fuente de ingreso: Escuela Armeria.
Eibar

Descripción

Bayoneta de cubo Md. 1853 para fusil de infantería Md. 1867 del ejército español. Bayoneta de tambor pensada para engastar en distintos tipos de rifles o carabinas de sección triangular. Todos los modelos de tambor que se hicieron partieron de una sola bayoneta, la denominada: *Pattern 1853 Socket Bayonet*, originalmente creada para el fusil Enfield 1853 del ejército británico, aunque se podía adaptar casi a cualquier carabina o fusil.

Este modelo de bayoneta se empezó a usar sin encastrar desde 1697, pero sufría problemas de ajuste causando su caída, por eso mismo con el tiempo fueron evolucionando al encastre fijo que presenta esta pieza. La determinación del modelo de rifle asociado se obtiene midiendo el interior del cubo, 1,82 cm, y la longitud de la hoja, 48,20 cm.

Archivo gráfico

27/12/2004: Fotografía digital - Digital: Arma blanca (JPG) Museo de la Industria Armera.



APÉNDICE I

Extracto del listado de armas blancas del libro "Museo de Armería de Eibar", 1914.

- 1- Machete cubano Placido Zuloaga.
- 2- Machete cubano Placido Zuloaga.
- 3- Machete de gastadores 1800-1825 Gabriel Benito de Ibarzabal.
- 4- Hoja de espada "Fabrica de Toledo 1859".
- 5- Hoja de puñal, Toledo, Teodoro Ibarzabal.
- 6- Hoja de puñal, Toledo, Teodoro Ibarzabal.
- 7- Hoja de puñal, Toledo, Teodoro Ibarzabal.
- 8- Hoja de puñal, Toledo, Teodoro Ibarzabal.
- 9- Hoja de puñal, Toledo, Teodoro Ibarzabal.
- 10- Hoja de puñal, Toledo, Teodoro Ibarzabal.
- 11- Hoja de puñal, Toledo, Teodoro Ibarzabal.
- 12- Hoja de puñal, Toledo, Teodoro Ibarzabal.
- 13- Hoja de puñal, Toledo, Teodoro Ibarzabal.
- 14- Hoja de puñal, Toledo, Teodoro Ibarzabal.
- 15- Alfanje árabe mango estriado de madera.

APÉNDICE II

Extracto del listado de armas blancas del Catálogo Museo de armas de Eibar, 1964.

VITRINA A

- Un sable con empuñadura de piel de serpiente y guardamanos de
- hierro con repujados. Mitad posterior de la hoja con repujados y
- la siguiente inscripción: "Fauré le Page Arqr. à Paris.
- Un sable con guardamano.
- Un sable con guardamano de hierro y empuñadura de piel de serpiente.
- Un sable fabricado en Toledo el año 1864, guardamano con repujados y un escudo.
- Dos sables fabricados en Toledo el año 1880, guardamano de bronce.
- Un sable francés con empuñadura de latón.
- Un sable francés con empuñadura de latón.
- Un sable con empuñadura y guardamano de bronce. En la hoja
- lleva la siguiente inscripción: "Arta Faba. Toledo 1893".
- Dos sables y un machete, franceses, con empuñadura de latón.
- Un florete.

VITRINA B

- Un sable con empuñadura de marfil y guardamano de bronce con
- repujados. La mitad de la hoja está grabada a buril y con la siguiente
- inscripción: "Fauré de Page Arqr. à Paris. Eloy Lamamié de Clayrac".
- Un sable con empuñadura de madera y guardamano de bronce
- moldeado.
- Un sable con empuñadura de hierro y guardamano grabado a buril.
- En la mitad posterior de la hoja lleva la siguiente inscripción:
- "Fbdo. en Toledo, en 1859".
- Un sable con guardamano de bronce, grabado a buril en la mitad
- posterior de la hoja y con la siguiente inscripción: "Fab. Toledo 1780".
- Un sable con guardamano de bronce, grabado a buril en la mitad
- posterior de la hoja y con la siguiente inscripción: "Fab. en Eibar,
- en 1875".
- Un sable con guardamanos de hierro.
- Un sable con guardamano de hierro y la siguiente inscripción: "Artillera
- Fábrica de Toledo".
- Un sable con empuñadura de madera y la siguiente inscripción:
- "Fca. Toledo 1891".
- Un florete.
- Dos sables con guardamano de hierro y repujados en la hoja y la
- siguiente inscripción: "Toledo 1878".

APÉNDICE III

Extracto del listado de armas blancas del Catálogo Museo de armas de Eibar, 1984.

VITRINA A

A-1. SABLE de hoja recta, doble filo y dos vaceos, decoración grabada y marca LE PAGE. ARQUE. A PARIS. Empuñadura forrada y guarnición de hierro con tres gavilanes.

A-2. SABLE con hoja de filo corrido al exterior, doble en el último tercio a cuatro mesas; guarnición de dos gavilanes.

A-3. SABLE reglamentario para Caballería Ligera, modelo prusiano.

A-4. ESPADA para oficiales; hoja con dos canales en su primer tercio y seis mesas, doble filo en los otros dos tercios. Empuñadura con guarnición de latón, presentando Armas de España; hoja marcada en la Fábrica de Toledo con el año 1864.

A-5. Dos ESPADAS reglamentarias para oficiales de Infantería, modelo 1867. marcadas en Toledo en año 1880.

A-6 y 7. Dos SABLES reglamentarios para tropa de ganaderos (granaderos), modelo 1818.

A-8. SABLE para sargentos a pie, con marca de la Fábrica de Toledo y fecha del año 1893.

VITRINA B

A-11. ESPADA de oficial, con hoja de cuatro canales en su primer tercio y doble filo, en cuatro mesas el resto: grabados y dedicatoria a ELOY LAMAMIE DE CLAYRAC. Empuñadura en marfil y guarnición de un gavilán. Presenta la marca I. FAURE LE PAGE, ARQUE. A PARIS.

A-12. ESPADA para oficiales de Caballería, empuñadura artesanal y hoja marcada en la Fábrica de Toledo el año 1859.

A-13. SABLE de oficial del Ejército carlista; hoja ligeramente curva, vaceada, con canales y filo al exterior. Empuñadura con guarnición de latón, de dos gavilanes, que presenta la Cifra Real del Pretendiente Carlos VII.

A-14. SABLE de la Milicia Nacional, hoja ligeramente curva con filo corrido al exterior y dos canales en el primer tercio. Empuñadura con guarnición de latón y el emblema de los «Voluntarios de la Libertad». Hoja marcada en Toledo con la fecha de 1870.

A-15. SABLE para oficial de Institutos a pie, marcado en la hoja con la fecha 1875 y la inscripción EN EIBAR.

A-16. SABLE-ESPADA modelo Puerto-Seguro para oficial.

A-17. SABLE marcado en la hoja con la inscripción ARTILLERIA, FABRICA DE TOLEDO.

A-18. SABLE carente de marcas, empuñadura de madera y guarnición de latón.

A-19. Pareja de FLORETES de esgrima.

VITRINA C

- A-9. BAYONETA de características similares a las del modelo 1866 francés, probablemente destinada a la producción de fusiles Chassepot de la Fábrica Euskalduna.
- A-20. Reproducciones de la Fábrica de Toledo de dos DAGAS de mano izquierda.
- A-21. MACHETE utilizado por el Ejército de Ultramar en Cuba.
- A-22. SABLE reglamentario de modelo francés.
- A-23. SABLE con vaina, norteafricano.
- A-24. CUCHILLO-BAYONETA modelo 1893, marcado en Toledo el año 1906. (Donación de Ramiro Larrañaga).
- A-25. MACHETE-BAYONETA para fusil Mauser, con vaina original. (Donación de Ramiro Larrañaga).

VITRINA D

- A-26. SABLE de oficial, con hoja curva. (Donación de Ramiro Larrañaga).
- A-27. SABLE marcado en la hoja con la inscripción FCA. TOLEDO 1891.
- A-28. BAYONETA de cubo, modelo 1857. (Donación de Ramiro Larrañaga).
- A-29, 30, 31. BAYONETA de cubo, modelo 1871. (Donación de Ramiro Larrañaga).
- A-33. SABLE de hoja recta con guarnición de un gavlán.
- A-34. ESPADA-BAYONETA, dotada de vaina.

NOTA: Una parte de las armas entregadas por Ramiro Larrañaga a este Museo, fueron recogidas y empleadas en Placencia de las Armas, a raíz de representarse la estampa de los cuatro gremios de cañonistas, chisperos, cajeros y aparejeros, con motivo de la fiesta local de Santa Ana: otras eran de su propiedad, y algunas otras pudo adquirirlas al ser derribado el edificio de la Fabrica Euskalduna, en 1976.

BIBLIOGRAFÍA

- Museo de Armería de Eibar, Ed. Víctor Fernández, Eibar, 1914.
- Catálogo Museo de armas de Eibar. Ed. Museo de Eibar, 1964.
- Catálogo Museo de armas de Eibar. Ed. Museo de Eibar, 1984.
- ALEJO SUESCUN, I. "Catálogo del Museo de Armería de Álava", Vol. III, Diputación Foral de Álava, Vitoria-Gasteiz, 2009.
- BARCELÓ RUBÍ, B. "3 Siglos de armamento portátil en España", Ed. Bernat Barceló Rubí, Cala Millor, 2002.
- BARCELÓ RUBÍ, B. "Armamento portátil español 1764-1939", Ed. San Martín, Madrid, 1976.
- BORJA PÉREZ, J. "Catálogo razonado de las armas de fuego del Museo del ejército", Ed. Centro de publicaciones de Defensa, Madrid, 2004.
- BOTTET, M. "L'arme Blanche de Guerre Francaise" Ed. Decoopman, St Laurent le Minier, 2015.
- BURTON, R.F. "The Book of Sword", Dover, Nueva York, 1987.
- CALVÓ, J.L. "Bayonetas españolas" Ed. Delegación de Cataluña y Baleares, 1976.
- CALVÓ, J.L. "Bayonetas de cubo españolas" Artículo de Scribd, 2011. <https://es.scribd.com/document/58242516/BAYONETAS-DE-CUBO-ESPANOLAS>
- DE MORLA, T. "Tratado de artillería" Ed. E. Josef Espinosa, 1883.
- DE SALAS, R. "Prontuario de artillería" Ed. E. Aguado, 1893.
- DE VALENCIA DE DON JUAN, CONDE VDO. "Catalogo histórico-descriptivo de la Real Armería de Madrid" Ed. Facs, Valladolid, 2008.
- DEL FRAXNO, CLAUDIO Y DE BOULIGNUY, J. "Artillería, Acero y armas blancas" Ed. Eduardo Baeza, 1873.
- L'HOSTE, J. ; BUIGNE, J.-J. "Armes Blanches" Ed Portail, París, 2000.
- PEREZ GARZON, J.S. "Milicia Nacional y Revolución burguesa" Ed. C.S.I.C., 1978.
- SOPENA GARRETA, J. "Historia del Armamento Español" Tomo V, J.S.G., Madrid, 1978.
- STONE, G.C. "A Glossary of the Construction, Decoration and Use of Arms and Armor in all Countries and in all Times", Dover Publications, Nueva York, 1934.
- TOLEDO MOMPALER, V. "Enciclopedia de las espadas españolas" Ed. Vicente Toledo Mompaler, Madrid, 2022.